

وزارة التربية الوطنية
مديرية التربية لولاية المدية

مركز التوجيه المدرسي والمهني لولاية المدية

حليب

ولي التلميذ

مرشده التربوي والمدرسي

لماذا هذا الدليل؟

كلمة السيد مدير التربية لولاية المدية



يختلف المنظور العام للتربية عن ذلك الذي كان سائدا من قبل، حيث كان التلميذ يتلقى المعلومات من المدرسة ويعمل على تكديسها في ذاكرته ثم يُسأل يوم الامتحان عن مدى قدرته على التخزين دون أن يتساءل أحد عن توظيفه لها سواء الآن أو مستقبلا، لكن المفهوم السائد للتربية الآن هو ضرورة إشراك التلميذ في العملية التربوية وتفعيله فيها وفي صيرورتها.

بالتالي أصبح هناك فاعل قوي ومهم في العملية التربوية والذي هو التلميذ وهو ليس بالوجيد فيها تعبيرا عن المجتمع، من خلال كونه يقوم بسج شبكة الاتصال بين المدرسة والأسرة ويجسد عملية التفاعل بينهما. ويزيد هذا الدليل الذي نضعه بين يديك — أيها الولي — في تقوية وتدعيم هذه العلاقة وتوطيدها وتشجيع الشراكة بين أعضاء الأسرتين.

يحتوي هذا الدليل على معلومات ونصائح وخلاصة تجارب إدارية وتربوية وتقنية تمكنك — أيها الولي — من الاحتكاك المستمر مع مختلف أعضاء الأسرة التربوية والإدارية وجميع عمال المؤسسة التربوية التي يدرس فيها ابنك دون حرج أو حساسية متى احتجت إلى ذلك.

هذه المعلومات والإرشادات مفيدة جدا وهامة وتتعلق بمختلف جوانب تنظيم الحياة المدرسية وتسييرها عبر كل مراحل التعليم ابتداء من التعليم التحضيري إلى السنة النهائية من التعليم الثانوي وامتتحان البكالوريا، مروراً ببعض جوانب التكوين المهني.

حاولنا على قدر الإمكان تبسيطه لما في الحياة المدرسية من تركيب وتضافر بين الإجراءات الإدارية من جهة والتربوية من جهة أخرى وطول المدة التي تستغرقها كل واحدة والتسلسل المتواجد بينها وبين المراحل التعليمية.

كما أننا وضعنا نصب أعيننا التنوع الموجود بين فئات الأولياء الاجتماعية والتباين بين مستوياتهم التعليمية لهذا حاولنا ونمى أن نكون قد وقفنا في جعله واضحا، شارحا، وافيا وصالحا لكل فئات الأولياء حسب اختلاف مستوياتهم التعليمية ومستويات أبنائهم الدراسية ليمدّهم بالمساعدة في متابعة أعمال أبنائهم الدراسية وتمميتها.

مدير التربية لولاية المدية

أحمد لعلاوي

مقدمة

يتسارع التطور التكنولوجي ويتكاثر السيل المعلوماتي وتتأثر حياتنا اليومية بهذا التغير وبشكل مستمر لتصبح أكثر تعقيدا، وباتت المدرسة الآن غير قادرة على أداء مهمتها كاملة بمفردها لذا بات عليها لزاما تمد يدها للمجتمع لطلب المساعدة ونقصد بالمجتمع هنا ؛ الأسرة : الأولياء أئتم.

فالمدرسة تحضن الطفل منذ صغره حتى يصبح شابا وتكفل بتحضيره لمجابهة الحياة بكل ما تحمل من مخاطر وتحديات. وهدفها إعداد الفرد لينسجم في المجتمع ويصبح منتجا: أي فردا عاملا يعتمد على نفسه ويُعتمدُ عليه فكيف تعمل المدرسة على تحضيره تحضيرا جيدا وناجحا؟
هل تساءل أحد من الأولياء في مدى تعقيد هذه المهمة الموكلة إلى المدرسة؟
هل أدرك حجم المسؤولية الملقاة على عاتقها؟

على المدرسة أن تتفحص دائما مدى نجاح مهامها، وأن تعيد النظر بشكل مستمر في هيكلتها التي منها تنطلق مهامها. لكن هل تبقى المدرسة تتخبط لوحدها في هذا البناء الصعب والمعقد؟

لحسن الحظ أن هناك الكثير من الأولياء المدركين لمدى أهمية فعاليتهم في توجيه وتقويم و بناء العملية التربوية يدا بيد مع المدرسة.

يتمثل هذا الاهتمام والعناية من طرف هؤلاء الأولياء في تقريبهم من مؤسسة أبنائهم الدراسية والتطلع على ما يجري فيها وعلى جوانب تسييرها وكل ما له علاقة بتمدرس وتربية أبنائهم ويطالبون بذلك لأنه من حقهم، الأمر الذي يشجع المربين وجميع العاملين فيها على العمل أكثر ويزيدهم قوة ومثابرة.



الفهرس

4 المقدمة
6 التعليم التحضيري
7 التعليم الابتدائي
9 ابنك ينتقل من السنة الخامسة ابتدائي إلى السنة الأولى المتوسط
11 ابنك في السنة الأولى متوسط
15 ابنك في السنة الثالثة متوسط
17 ابنك في السنة الرابعة متوسط
21 ابنك في السنة الأولى ثانوي
26 ما البكالوريا؟
27 التحضير للامتحانات الرسمية
31 دور الأسرة في مرحلة الامتحانات
32 خاتمة

التعليم التحضيري

هناك فرق بين التعليم التحضيري وأقسام الحضانة التي يستفيد منها الأطفال الصغار في سنهم الأول؛ ينحصر سن الأطفال في التعليم التحضيري ما بين أربع سنوات وأقل من ست سنوات؛ بمعنى: الأطفال الذين لم يبلغوا السن القانوني للتسجيل في السنة الأولى من التعليم الابتدائي. ويعتبر التعليم التحضيري غير إجباري. لكن هذه المرحلة التعليمية وإن كانت غير إجبارية إلا أنها هامة وهذا لتحقيقها هذه الفوائد:

- يُتكفل بالطفل في سن مبكر
- يستطيع الطفل الصغير أن يندمج اجتماعيا
- يُنمي الطفل ذكائه من الناحية التطبيقية والحركية
- يقوي ويدعم قدراته الفردية ومواهبه
- يخلق الطفل قدرته على الاعتماد على النفس والاستقلالية
- يتمكن الطفل الفقير من تعويض ما فقده من حرمان مادي وعجز في الهياكل التربوية.



ويشترط توفر مجموعة من الظروف حتى يتمكن

هذا النوع من التعليم من تحقيق أهدافه التربوية خاصة من

النواحي التالية: — التأهيل التربوي للمكلفين بالتدريس: كفاءة المعلم المدرس لهذا المستوى، — نوعية الوسائل التعليمية وجودتها، — ظروف الأمن والإيواء، — التغذية والوقاية.

بالنسبة للأولياء الذين لم يسعفهم الحظ بتسجيل أبنائهم في تلك الأقسام نتيجة ظروفهم المعيشية؛ فيمكنهم تعويض هذه الأقسام بالقيام ببعض الأمور التي تُسعد أبنائهم وتنمي قدراتهم الفكرية وذلك بشراء بعض اللوازم المدرسية البسيطة وأقل الأثمان، تتمثل في لوحة- طشور- قلم رصاص- كراس صغير- أقلام ملونة- عجينة... وتعليمهم في أوقات قصيرة من اليوم ومن الأفضل أن تكون في الفترة الصباحية وتحديد نشاطات بسيطة جدا. لإنجازها ومراقبتها في الأخير والتناء عليهم بتشجيعهم دائما.

تحذير: تبقى قائمة المشتريات محدودة في الأدوات غير الحادة والتي قد تسبب

في حوادث خطيرة للطفل ومن حوله، كالأقلام المبرية جدا والتي يمكن تعويضها بأقلام

أخرى خاصة بالصغار، ويبقى الطفل دائما تحت أنظار المراقبة المخففة وغير البوليسية، مع عدم إزهاقهم باحسانهم على إنجاز أعمال صعبة أو مركبة تتطلب ذكاء يفوقهم كالكتابة أو إرغامهم على العمل لأكثر من ساعة لأنهم إن ضحروا منها فسوف يهجرونها إلى الأبد، بل تقتصر النشاطات على رسم دوائر أو خطوط مستقيمة أو منحنية أو منكسرة أو تلوين أشكال محددة ومغلقة، وتتخلل هذه النشاطات ممارسة رياضة خفيفة لليدين وغناء أناشيد قصيرة.

التعليم الابتدائي

يعتبر حجر الأساس في كل البناء التعليمي لأنه المرحلة الأولى للمدرّس والتي تستمر لخمس سنوات، وهو أساس وجزء لا يتجزأ من التعليم الإلزامي القاعدي المتكون إلى غاية الآن من تسع سنوات على ضوء التعديلات التي مست المنظومة التربوية والتي هدفها الأولي تسهيل الصيرورة التربوية للطفل المتعلّم والتخفيف عليه من وطأة كثافة وطول البرامج والوتيرة الزمنية المخصصة لها. عليك أيها الولي أن تسجل ابنك أو ابنتك أو كلاهما إذا بلغا ست سنوات خلال هذه السنة الجارية وإلى غاية 31 ديسمبر، وتنتقل حملات تسجيل الأطفال الجدد خلال شهر جوان، وتستمر إلى غاية الأسبوع الأول من الدخول المدرسي. تتمثل إجراءات التسجيل في السنة الأولى ابتدائي فيما يلي:

1- بالنسبة للأطفال البالغين السن العادي:

- ◆ الإسراع في التسجيل في أقرب مدرسة لمقر السكن بالحي قبل نهاية السنة الجارية،
- ◆ احترام الفترة الزمنية المحددة رسمياً للتسجيل
- ◆ السن الأدنى المشروط هو ست 6 سنوات إلى غاية 31 ديسمبر،
- ◆ يتكون ملف التسجيل المطلوب إيداعه من:
 - مستخرج من عقد الميلاد الخاص بالطفل المعني (شهادة الميلاد)،
 - دفتره الصحي للتلقيح، ثم يعاد تسليمه للولي
 - ثبوت الإقامة في الحي من خلال شهادة الإقامة أو وصل الكراء أو فاتورة الكهرباء،
 - صورة شمسية للطفل.

كما ينبغي مرافقتكم للطفل يوم التسجيل واليوم الأول للدخول، وتعتبر زيارتكم معه للمؤسسة من الداخل لرؤية الساحة وحجرات الدراسة مهمة جداً إن أتاحت لكم الفرصة ليتمكن الطفل من ربط الصورتين لأسرته ومدرسته معا ويتكيف بسهولة.

2- بالنسبة للأطفال الذين لم يبلغوا السن القانوني:

يظن الكثير من الأولياء أنهم إذا سجلوا أبناءهم قبل السن القانونية للدراسة فإن ذلك سيعود بريح سنة وفوائد أخرى تربوية كتعويضها أثناء الإعادة باعتبارها سنة مدّخرة، لكن عليهم معرفة أنهم ارتكبوا خطأ فادحاً في حقهم وأن هذا السن القانوني والرسمي والمحدد بستة سنوات هو المتفق عليه دولياً كون نمو الطفل العقلي والعضلي والحركي قد وصل إلى التمكن من الفهم والاستيعاب والقدرة على تحريك اليد والذراع بالدقة التي يطلبها مخ الطفل ليحقق القدرة على الكتابة، وأقل من هذا السن قد يؤدي بالطفل - كما أكده العديد من العلماء وأخصائيي النمو وعلم النفس الطفل - إلى تعب الطفل وإرهاقه والذي يؤدي لا محالة إلى الفشل والذي يتحمل مسؤوليته أولاً والأولياء وليس الطفل.

كما أن الطفل في هذه السن مازال بحاجة إلى الحرية واللعب والمرح وحتى وإن أبدى نوعاً من التقبل في بداية السنوات الدراسية وتكيفاً مدرسياً قد يكون تفوقاً في بعض الأحيان إلا أنه معرض دائماً للانطفاء سواء المفاجئ أو البسيط في أي مرحلة دراسية نتيجة حاجته إلى الراحة والحرية وبسبب استمرار البرامج الدراسية في التعقيد وتطلبها لاستمرارية في بذل الجهد المضاعف بالنسبة له ولأمثاله.

ولا يمكن الإغفال أن الولي عندما يضع أمانته الثمينة في كنف المدرسة وفي هذا السن الحساس - والذي من المفروض أن يكون فيه الطفل في حضن العائلة أو دور الحضانة أو التعليم التحضيري حيث تراع فيه احتياجاته النفسية والعاطفية في هذه المرحلة النمائية- فإنه لا يراعي كذلك نقص التأهيل المهني التربوي الذي يفتقر إليه المعلمون من حيث عدم اختصاصهم في هذا المجال العمري للأطفال؛ فهؤلاء المربون غير محضرين للتكفل بصغار السن، هذا من جهة، ومن جهة أخرى فإن البرامج غير معمولة لهذا الفئة العمرية وبالتالي قد تؤدي إلى تشكيل عقبة كبيرة في مسار التلميذ الدراسي. دون أن ننسى أنه كلما أحس الطفل بوجوده رفقة أقران أكبر منه سناً كلما أحس بعدم القدرة على التأقلم معهم وإتباعهم في مختلف نشاطاتهم وخاصة الدراسية وبالتالي يصبح مُحبطاً ثم منزعلاً متفوقاً على نفسه في أغلب الأحيان.

الهيكل التنظيمي للتعليم الابتدائي



ينتقل ابنك من السنة الخامسة ابتدائي إلى السنة الأولى متوسط

تعرف جيدا على هذه المرحلة التعليمية المهمة في حياة ابنك المدرسية ألا وهي:
الخامسة ابتدائي والتي تليها في السنة المقبلة السنة الأولى متوسط.

التعليم المتوسط

السنة الأولى متوسط

السنة الثانية متوسط

السنة الثالثة متوسط

السنة الرابعة متوسط

1 ما هي السنة الأولى متوسط ؟

- بداية التعليم المتوسط المتكون من 4 سنوات
 - بداية التحضير الفعلي للدخول إلى الثانوية
 - فرصة لتحسين معارفك ومهاراتك
- سيشهد ابنك في هذه السنة بعض التغيرات:
- ◀ المؤسسة جديدة، رفقاء جدد
 - ◀ توقيت جديد
 - ◀ مواد مفيدة ومهمة
 - ◀ أستاذ لكل مادة

2 المواد التي ستدرس في السنة الأولى متوسط

المادة	التوقيت	المعامل
العربية	6	2
الفرنسية	5	1
الإنجليزية	3	1
الأمازيغية	3	1

اللغات

المادة	التوقيت	المعامل
رياضيات	5	2
العلوم الفيزيائية والتكنولوجية	2	1
علوم الطبيعة والحياة	2	1

المواد العلمية

المادة	التوقيت	المعامل
تربية إسلامية	1	1
تربية مدنية	1	1
تاريخ	1	1
جغرافيا	1	1

المواد الإجتماعية

المادة	التوقيت	المعامل
تربية موسيقية	1	1
تربية تشكيلية	1	1
تربية بدنية ورياضية	2	1

المواد الجمالية



3 كيف ستقوم أعمال ابنك ؟

لديك في كل فصل ما يلي :

أ - المراقبة المستمرة : (استجابات شفوية و كتابية، أعمال تطبيقية و موجهة وظائف منزلية، مشاريع)

ب - فرضين محروسين في المواد الأساسية : (رياضيات، عربية، فرنسية، إنجليزية)

ج - فرض واحد محروس : في المواد الأخرى

د - إختبار واحد : في نهاية كل فصل.

ح و بحسب المعدل الفصلي لكل مادة كالتالي :

المعدل الفصلي للمادة

(معدل المراقبة المستمرة $2 \times$) + (معدل الإختبار $3 \times$)
5

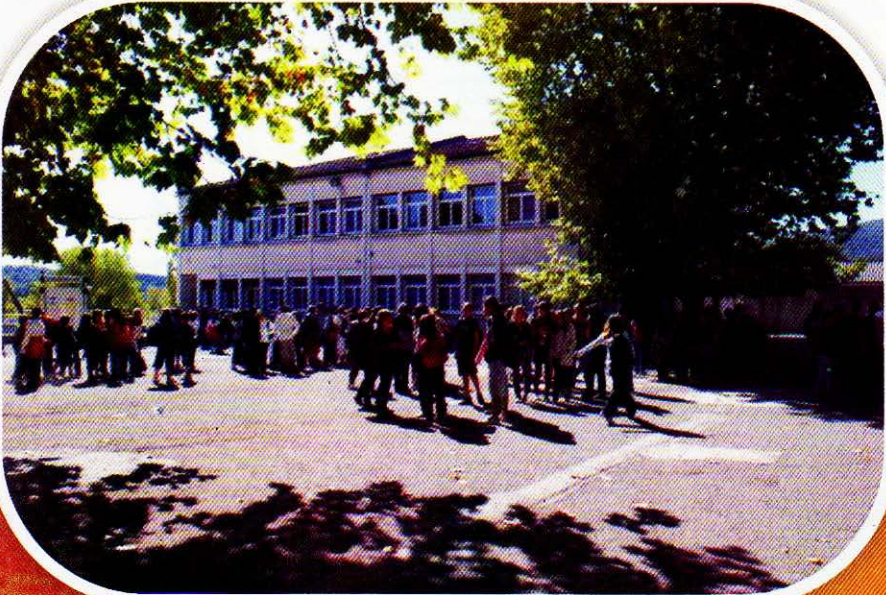
4 إليك بعض النصائح والإرشادات لمساعدة ابنك على تحقيق النجاح

- 1- انصح ابنك حتى يتمكن من تنظيم أعماله وكراريسه منذ بداية السنة.
- 2- ساعده ليقيم بواجباته المدرسية، وحل التمارين في وقتها وبعتماده على نفسه.
- 3- احفظ توزيعه الزمني الأسبوعي و ساعده في تنظيم وقته وأدواته.
- 4- حاول ان تعمل معه لتسطير برنامج خاص بالمراجعة.
- 5- اهتم بنشاطاته الدراسية وجميع انشغالاته و تعرف على أصدقائه ورفقائه بالمدرسة.
- 6- امنحه ثقة مَبْصُرة ليكون منظمًا داخل المؤسسة وخارجها.
- 7- جالسه باستمرار أثناء حاجته إليك خلال مذاكرته لدروسه.
- 8- تعرف على صعوباته الحقيقية في آثما وراجع له الدروس الصعبة من حين لآخر.
- 9- أعد له شرح الدروس الصعبة ان استطعت أو انصح به بطلب الشرح من مدرس المادة قبل انتهاء الحصة وأن يفهم دروسه بشكل جيد.
- 10- مكنه من استخدام جميع قدراته وإمكانياته ومهاراته في حل التمارين والوضعيات والإشكاليات.
- 11- تكلم مع مدرس المادة التي يجد فيها ابنك صعوبة وحاول فهم المشكلة لمعالجة الأمر في وقته.
- 12- انصح به بأن يشارك في القسم.
- 13- امنعه من السهر وشجعه على النوم المبكر وأخذ القسط الكاف من الراحة.

ابنك في السنة الأولى متوسط

ابنك الآن في السنة الأولى من التعليم المتوسط؛ وهي بداية التعليم المتوسط:

- سيدرس ابنك بالمتوسطة مدة أربع سنوات ليلتحق بمرحلة أخرى جديدة تعرف بالتعليم الثانوي.
- تختلف الحياة المدرسية بالمتوسطة هنا عن تلك بالمدرسة فعليك من الآن مساعدة ابنك في التكيف مع محيطه المدرسي الجديد، وللإستمرار في بذل جهده للنجاح وهذا طبعاً بالمواظبة والانضباط.
- كان ابنك يتعامل من قبل مع مُعلِّمين اثنين أو ثلاثة فقط أما الآن فإنه يتعامل مع عدد كبير من الأساتذة وكل أستاذ يدرس مادة دراسية معينة أو أكثر سنتعرف عليهم فيما بعد.
- كما أنه سيلتقي ويتعرف في محيطه المدرسي الجديد هذا على رفقاء جدد قادمين من مختلف المدارس، ساعده في انتقاء الأصدقاء المناسبين له؛ حيث يُكوّن معهم علاقة زمالة بأدب واحترام.
- دربه على جدول التوقيت الجديد منذ بداية السنة حتى يتمكن من استغلال وقته بشكل عقلائي ومنظم ودون أن يجهد نفسه أو يتكاسل.
- اعلم أنه ابتداءً من هذه السنة سيدرس ابنك مواد جديدة إضافة للمواد التي كان يدرسها في السابقت مثل العلوم الطبيعية ومادة العلوم الفيزيائية والتكنولوجيا.
- وسيقوم بأعمال تطبيقية بالأفواج في نفس هاتين المادتين المذكورتين لتوسيع معارفه أكثر فأكثر.



ماهي هذه المواد؟ وماهي مواقيتها؟ وماهي معاملاتها؟ وماهي أهدافها؟

المواد	التوقيت	العامل	أهداف هذه المواد ومجالاتها في الأولى متوسط
اللغة العربية	5سا+30د(أ.م)	2	لغة التعليم والتواصل، الهدف منها اكتساب مهارات تمكن من استيعاب مختلف المواد.
اللغة الفرنسية	4سا+30د(أ.م)	1	إنها اللغة الأجنبية 1 وتسمح بالتواصل والوصول مباشرة إلى المعلومة والمعرفة العالية.
اللغة الإنجليزية	2سا+30د(أ.م)	1	لغة أجنبية 2 تُكتسب معارف لغوية جديدة وتسمح بالاتصال ومسايرة التطور العلمي والتكنولوجي والثقافة العالية
الرياضيات	4سا+30د(أ.م)	2	هي امتداد وتعزيز لما دُرُس في التعليم الابتدائي وتهدف إلى دعم المكتسبات وإثرائها والجديد في هذه المادة هو استعمال الترميز العالمي وبصفة تدريجية.
علوم الفيزياء والتكنولوجيا	2 سا*	1	وتضم أبعادا متنوعة ومترابطة : قوانين فيزيائية نظرية وتجارب مخبرية تمكن هذه المادة من فهم مجالات الحياة المتنوعة:(العلمية-الأدبية- الاجتماعية - الاقتصادية - الثقافية) وتساهم في تكوين الفكر العلمي واستيعاب الحيط التكنولوجي والتفاعل معه والتأثير فيه إيجابيا.
العلوم الطبيعية والحياة	3 سا*	1	تعرض العلوم الطبيعية وترمي إلى اكتساب مجموعة من الكفاءات المساعدة على فهم مظاهر العالم الحي ومعرفة قوانين الطبيعة وتطورها.
التربية الإسلامية	1 سا	1	تهدف إلى تكوين الشخصية المتكاملة بتنمية العقل وتضليح اللسان وتهديب السلوك بترسيخ الأخلاق وتعلم القرآن والسنة النبوية الحميدة.
التربية المدنية	1 سا	1	تهدف إلى ممارسة المواطنة المسؤولة ببيان الواجبات والحقوق، والتكيف الاجتماعي وتعلم قواعد الحياة الاجتماعية الطبيعية.
التاريخ	1 سا	1	تهدف إلى اكتساب ثقافة عامة تتعلق بتطور المجتمعات الإنسانية عبر العصور التاريخية وكل الظواهر الطبيعية وعلاقتها بحياة الإنسان.
الجغرافيا	1 سا	1	
التربية الموسيقية	1 سا	1	ترمي إلى تنمية الأحاسيس الجمالية وإبراز المواهب والتدريب على قواعد الحياة
التربية الفنية	1 سا	1	ضمن الأفواج عندما تمارس رياضة جماعية. وتضم:- الموسيقى - الرسم - الرياضة.
رياضة	2 سا	1	
الأمازيغية (إن وحدت)	3 سا	1	للتعرف على الثقافة الوطنية الأصيلة بغية التواصل مع محيط المتعامل بهذه اللغة وهي اختيارية
المعلوماتية	1 سا	1	
المجموع	28سا+1سا معلوماتية+3سا أمازيغية	15 (1)+	تتكامل هذه المواد فيما بينها فإهمال أي واحدة منها يؤدي إلى اختلال اكتساب معارف جديدة، واستمرار نموها يتم بمساعدة الابن التلميذ في إنجاز التمارين والبحوث والمشاريع وتعلم طرق التحليل والتركيب والتمييز بينها وبين مختلف محتوياتها

ملاحظة: تشير النجمة (*) في الجدول السابق إلى تدريس مادة العلوم الطبيعية والحياة ومادة العلوم الفيزيائية والتكنولوجيا على شكل أعمال تطبيقية:(نصف فوج) في حصة مدتها ساعة، وأعمال تلخيصية في حصة مدتها ساعة لكل الفوج. (أ.م) حصة لمدة ساعة للأعمال الموجهة مرة في الأسبوعين.

كيف يحسب المعدل؟

يحسب المعدل الفصلي للمادة وفق المراحل الآتية:
 - علامة لكل أعمال التلاميذ التي تنجز في فترة ما قبل الاختبار: {استجابات شفوية، أعمال تطبيقية، أعمال
 موجهة، وظائف منزلية، بحوث، مشاريع}.
 - علامة الفرضين بالنسبة للمواد الأساسية.
 - علامة الفرض بالنسبة للمواد الأخرى،
 ويضرب هذا المعدل (كل الأعمال السابقة) $\times 2$. ثم تضرب النتيجة = العلامة المحصل عليها \times علامة الاختبار (والذي
 نتيجته بدورها تضرب $\times 3$) لتقسم على 5، كما رأينا في الفقرة السابقة.

جميع المعدلات الفصلية للمواد
عدد المعاملات

المعدل الفصلي للتلميذ :

(معدل الفصل 1 للمادة م.ف.2+م.ف.3)
3

المعدل السنوي للمادة:

(المعدل العام في الفصل 1 للتلميذ م.ف.2+م.ف.3)
3

المعدل السنوي للتلميذ:

ملاحظة هامة

في نهاية السنة الرابعة متوسط سيكون لك موعد مع امتحان شهادة التعليم المتوسط والذي يلعب دوراً هاماً في الانتقال إلى المرحلة الثانوية.

هيا نتعرف على الهياكل الموجودة بالمتوسطة

- الإدارة
- الرقابة العامة
- المكتبة
- خلية الإعلام والتوثيق
- قاعة الأساتذة
- الأقسام أو قاعات الدراسة
- الورشات والمخابر
- الساحة

كيف تقوم الأعمال؟ عن طريق:

- الاستجواب
- الفرض المنزلي-البحوث-المشاريع
- المشاركة
- تنظيم الكراس
- الفرض المحروس
- الاختبار

ماهي مختلف المجالس التي تعقد بالمؤسسة؟

- مجلس القسم: يعقد 4 مرات في السنة، يقيم النتائج المدرسية خلال الفصل وفي نهاية السنة.
- مجلس التأديب: يعقد لمكافحة التلاميذ على مبادرتهم وسلوكهم المثالي أو لردع كل سلوك منافي للنظام الداخلي للمؤسسة.

قرارات مجلس القسم تتمثل في: الإجازات والعقوبات



العقوبات

إنذار

توبيخ

الإجازات

تقدير

إمتياز

تهنئة

تشجيع

لوحة الشرف

نتعرف على الأشخاص الذين سيتعامل معهم ابنك بالمؤسسة

- 1 - **المدير:** هو الذي يسهر على سير المؤسسة التربوية واستمرارها وهو المسؤول الأول عن كل ما يتعلق بالنظام والتربية بها،
- 2 - **مستشار التربية:** يشارك في تربية التلاميذ وانضباطهم ومساعدتهم في كل ما يتعلق بدراساتهم المشرف على النظام العام بالمؤسسة
- 3 - **الأستاذ المنسق للقسم:** يضمن التنسيق بين الأساتذة في القسم الواحد ويتكفل بمتابعة سلوك وعمل ونتائج التلاميذ في القسم الواحد والتطلع على انشغالهم، كما ينشط تفكيرهم الجماعي لإيجاد الحلول للمشاكل التي يتلقاها كل من التلاميذ والأساتذة ويساعدهم على كل بذل الجهود المتواصل لتقديم أعمال ناجحة.
- 4 - **المقتصد:** يتكفل بتسيير الشؤون المالية للمؤسسة
- 5 - **مستشار التوجيه والإرشاد المدرسي والمهني:** يعمل تحت إشراف مركز التوجيه المدرسي والمهني، يقوم بالإعلام والتوجيه والإرشاد والتقييم بالمؤسسة:

الإعلام بنتائج الدراسات وإجراءات الانتقال والتوجيه وعن المحارج الدراسية المستقبلية والتكوينية والمهنية.

الإرشاد بالإجابة عن تساؤلات التلاميذ وانشغالهم ويقدم المساعدة النفسية للذين هم في حاجة إلى ذلك .

اتصل بالمستشار عند الحاجة أثناء مداومته في المؤسسة أو بثانوية إقامته أو على مستوى مركز التوجيه المدرسي والمهني

مركز التوجيه لولاية المدية

بثنية الحجر، ص. ب. 713 - المدية

التوجيه يُكوّن لدى التلميذ صورة عن ذاته لتصور مشروعه المدرسي والمهني المستقبلي وتوضيح ما هو متاح له من مجالات دراسية حسب ما تسمح به قدراته ليحقق التوافق مع رغباته وقدراته وكفاءته.

ابنك في السنة الثالثة متوسط

تعتبر السنة الثالثة متوسط مرحلة هامة في حياة ابنك الدراسية؛ إذ تتطلب منه إبراز إمكانياته وقدراته وتوظيف مهاراته لترجمة كفاءته في تحقيق مشاريعه الدراسية أو المهنية. كما تتطلب منه أن يكون سفير أسرته بالانضباط والسيرة الحسنة.

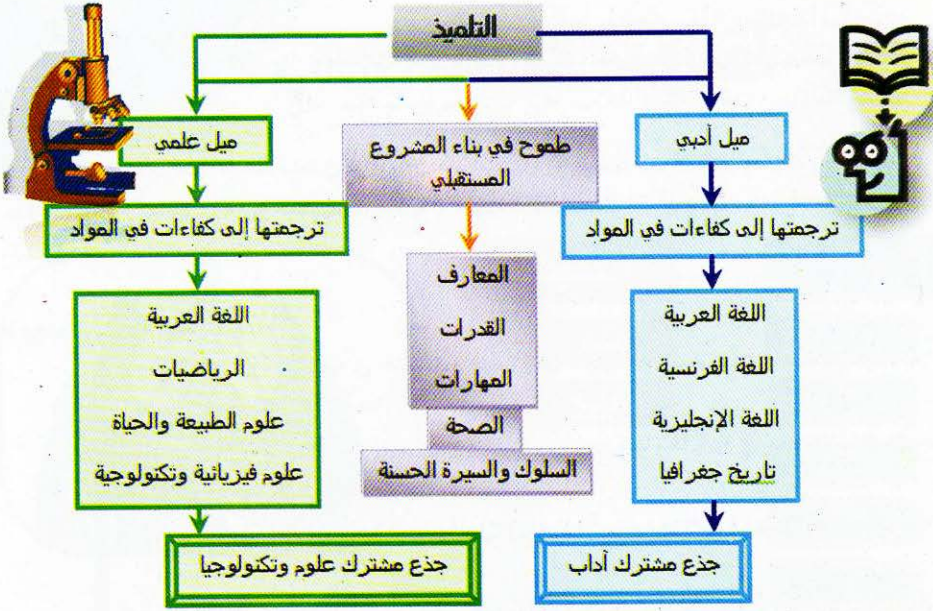
ما يجب أن تعرفه هذه السنة:

- 1- إن مستشار(ة) التوجيه في خدمتك وخدمة ابنك التلميذ أثناء مداومته بمؤسسته فلا تتردد بالاتصال به وانصح الابن بذلك أيضا،
- 2- أن كل المواد التي يدرسها ابنك في هذه السنة سيمتحن فيها ولها أهمية في عملية الانتقال(في حساب معدل الانتقال)
- 3- إن كل العلامات التي يتحصل عليها ابنك في المواد الأساسية لها أهمية في عملية التوجيه في نهاية السنة 4 متوسط.
- 4- إن كل الأعمال والواجبات والحلول التي يُقدمها الابن بالموسسة ستُقيم وتُقوّم من طرف أساتذته ومستشار التوجيه.
- 5- إن التركيز والاجتهاد في السنة الثالثة متوسط هي أساس النجاح في الرابعة متوسط وفي شهادة التعليم المتوسط.
- 6- كل عمل يقوم به التلميذ في هذه السنة هو عبارة عن قاعدة أساسية للسنة المقبلة الرابعة متوسط والتي هي بمثابة امتداد لهذه السنة من جهد ونظام ومثابرة وبالتالي نجاح.



ركز معي هنا:

إن نتائج ابنك الدراسية لهذه السنة ستؤخذ بعين الاعتبار في عملية التوجيه في نهاية السنة الرابعة متوسط، لذا يستوجب الاهتمام بالعلامات التي يتحصل عليها ابنك في هذه السنة وخاصة في المواد الأساسية التي تؤهله إلى تحقيق طموحاته ومشروعاته الدراسية والمهنية.



نصائح هامة:

- ← ساعد ابنك في تنظيم عمله الدراسي منذ بداية السنة بوضع برنامج للمراجعة،
- ← شجعه على الانضباط داخل المؤسسة وداخل القسم،
- ← انصحه بالانتباه والتركيز أثناء الدرس جيدا والمشاركة داخل القسم،
- ← كن صارما معه فيما يخص القيام بواجباته المدرسية وحل التمارين في وقتها،
- ← اسهر على أن يحفظ دروسه باستمرار، ومراجعة الدروس الصعبة من حين إلى آخر،
- ← ساعده في تخصيص دفتر لتدوين المعلومات الهامة أو الصعوبات عند المراجعة،
- ← دربه على توظيف قدراته ومهاراته في حل كل الوضعيات والإشكاليات ليترجمها إلى كفاءات،
- ← اقترح عليه وضع برنامج ينقسم إلى جزء للمراجعة الفردية وآخر للمراجعة الجماعية على أن لايميل إلى جزء دون الآخر،
- ← دعه يأخذ قسطه من الراحة والاسترخاء للاستمتاع واللعب مع أصدقائه ووزع له ذلك بين ساعات المراجعة واحرص على نومه في فترات متقدمة من الليل لاسترجاع طاقته واكتمال نموه.



للمزيد من المعلومات وللإجابة عن انشغالاتك وتساؤلاتك
اتصل بمستشار(ة) التوجيه المدرسي والمهني المكلف
بمؤسستك أثناء مداوماته (ها)

ابنك في السنة الرابعة متوسط

ما هو الجديد على ابنك في هذه السنة؟

أيها الولي إن ابنك (تك) التلميذ(ة) في آخر مرحلة من التعليم المتوسط والتي تتطلب منه (ها) إبراز إمكانياته وقدراته وتوظيف مهاراته ليرجمها إلى كفاءات وعلى أن يحل مختلف الوضعيات والإشكاليات والمواقف التي تُعرض عليه أثناء الدراسة والأعمال المطلوبة منه كالبحوث والأبحاث المترتبة والمشاريع وأثناء الفروض والاختبارات. لذا واجب عليك الاهتمام به وبكل الأعمال التي يقوم بها بالمؤسسة في هذه السنة والحلول التي يقدمها لأستاذة لتقييمها وتقويمها.

كيف ستقوم أعماله المدرسية؟

اعلم أن لديه في كل فصل ما يلي:

- أ- **المراقبة المستمرة:** (استجابات شفوية وكتابية، أعمال تطبيقية وموجهة، وظائف مترتبة، مشاريع)
- ب- **فرضين محروسين في اللغات الأساسية:** (رياضيات، عربية، فرنسية، إنجليزية)
- ج- **فرض واحد محروس:** في المواد الأخرى.
- د- **إختبار واحد:** في نهاية في كل مادة.

ما ينبغي عليك معرفته:

$$1 - \text{معدل المراقبة المستمرة للمادة الأساسية} = \frac{\text{علامة المراقبة المستمرة للمادة (أ)} + \text{علامة الفرضين المحروسين (ب)}}{3}$$

$$2 - \text{معدل المراقبة المستمرة للمواد الأخرى} = \frac{\text{علامة المراقبة المستمرة للمادة (أ)} + \text{علامة الفرض المحروس (ج)}}{2}$$

$$3 - \text{معدل الإختبار} = \text{علامة الإختبار للمادة}$$

$$4 - \text{يحسب المعدل الفصلي لكل مادة كالتالي} = \frac{\text{علامة المراقبة المستمرة للمادة (2X)} + \text{علامة الإختبار للمادة (3X)}}{5}$$

الانتقال إلى الأولى ثانوي:

- 1- يعد مقبولا كل تلميذ متمدرس تحصل على معدل أكبر أو يساوي 10 في شهادة التعليم المتوسط.
- 2- انتقال بقية التلاميذ الذين لم يتحصلوا على معدل 10 في شهادة التعليم المتوسط مرهون بالحصول على معدل قبول أكبر من 10 ويحسب كما يلي:

$$\frac{\text{المعدل السنوي في 4 متوسط} + \text{معدل شهادة التعليم المتوسط}}{2}$$

التوجيه إلى الأولى ثانوي:

كيف يتم توجيه ابنك إلى الثانوية؟

اعلم أن هناك جذعين مشتركين في السنة الأولى ثانوي:

جذع مشترك علوم وتكنولوجيا

الرياضيات
علوم الطبيعة والحياة
علوم فيزيائية وتكنولوجية
اللغة العربية

جذع مشترك آداب

اللغة العربية
اللغة الفرنسية
اللغة الإنجليزية
تاريخ وجغرافيا

معايير التوجيه إلى أحد الجذعين

- 1- مؤهلات التلميذ(ة) في المواد الأساسية خلال الثالثة والرابعة متوسط
- 2- رغبة التلميذ،
- 3- الأماكن البيداغوجية،
- 4- اقتراحات الأساتذة،
- 5- اقتراحات مستشارة(ة) التوجيه والإرشاد المدرسي



عمل دؤوب
رغبة في
الاستمرار

توجيه سليم

توافق الرغبة مع المؤهلات

تكيف مع الذات ومع المحيط الخارجي

تركيبة الأساتذة ومستشار(ة) التوجيه



جدول التوقيت ومعاملات المواد في كل جضع مشترك

الجموع	التربية الفنية	التكنولوجيا	الإعلام الآلي	العلوم الطبيعية	الفيزياء الكيمياء	الرياضيات	الرياضة	العلوم الإسلامية	التاريخ والجغرافيا	اللغة الإنجليزية	اللغة الفرنسية	اللغة العربية	المواد	
													التوقيت / المعامل	المعامل
33	2	/	2	2	2	3	2	2	3	4	5	6		جدع مشترك آداب
26	1	/	2	2	2	2	1	2	●3	●3	●3	●5	المعامل	
34	1	2	2	4	4	6	2	1	2	3	3	4		جدع مشترك علوم وتكنولوجيا
30	1	●2	●2	●4	●4	●5	1	2	2	2	2	●3	المعامل	

● المواد المميزة لكل جضع مشترك

الطعن: لك الحق كولي أمر التلميذ في الطعن، وهذا لإعادة النظر في قرار مجلس القبول والتوجيه، في الحالات التالية:

- ← وقوع خطأ في نقل العلامات (التقويم المستمر، حساب معدل القبول، حساب معدل المادة، حساب معدل مجموعة التوجيه، الذي يؤثر سلبا على ترتيب التلميذ في مجموعة التوجيه)
- ← إذا لم تحترم رغبته وكان من بين 5% الأوائل،
- ← الفصل عن الدراسة قبل السن القانونية.

مما يتكون ملف الطعن؟

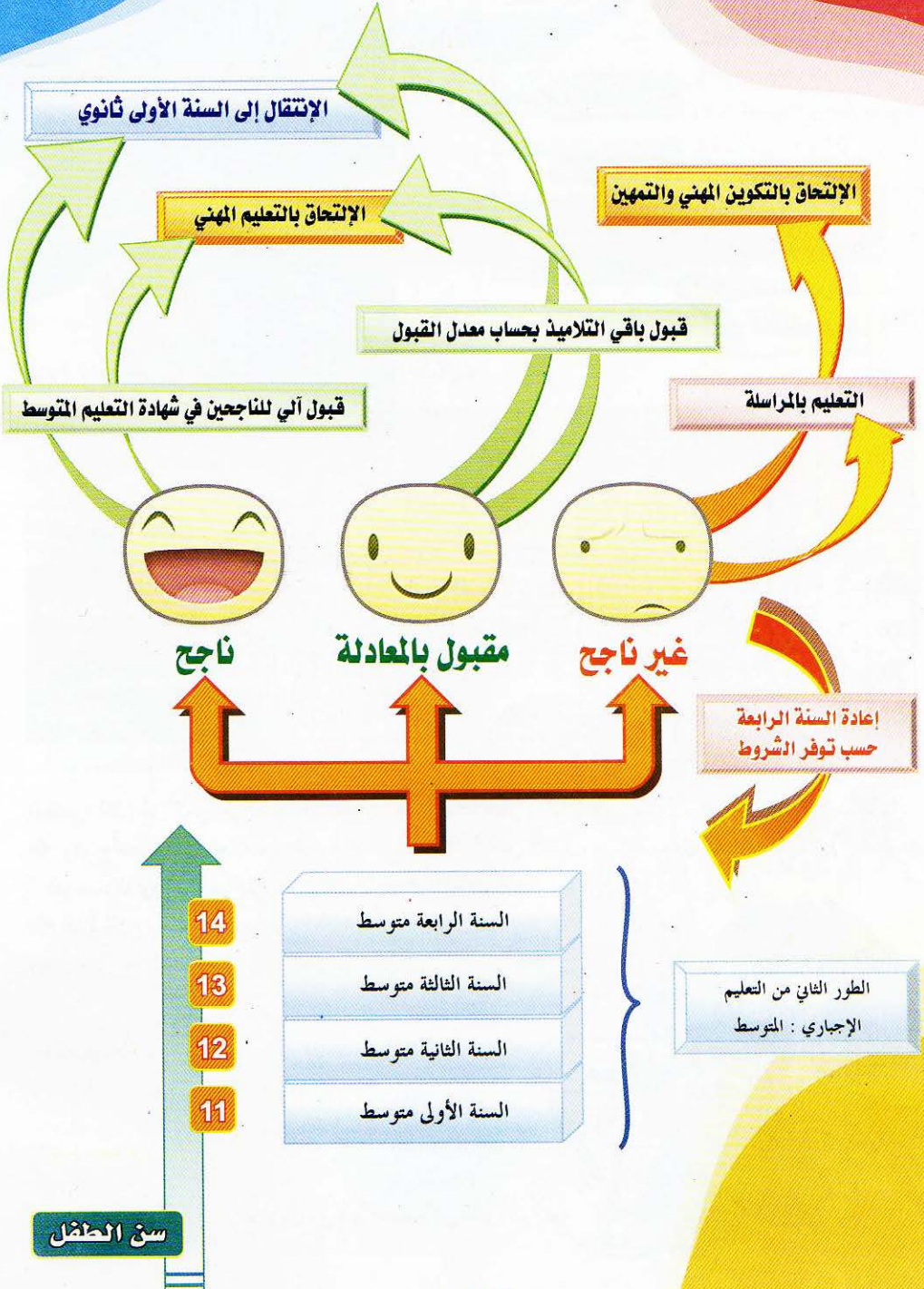
- استمارة طلب الطعن تسحب من المؤسسة الأصلية
- نسخة من كشوف النقاط الفصلية
- طلب طعن يحرر ويمضى من طرف الولي

إلى من يقدم الطعن؟

يقدم طلب الطعن في الأسبوع الأول من شهر سبتمبر إلى مدير المتوسطة



هيكلية التعليم المتوسط



ابنك في السنة الأولى ثانوي

تعتبر السنة الأولى ثانوي القاعدة الأساسية لمرحلة التعليم الثانوي العام والتكنولوجي وذات أهمية بالغة من حيث أنها ستحدد الخطوط العريضة لبناء مشروع ابنك المدرسي والمهني. تهدف هذه السنة إلى:

- 1- تدعيم معارف التلميذ المكتسبة في مرحلة التعليم المتوسط.
- 2- إكساب التلميذ ثقافة عالية تُمكنه من توسيع معلوماته (المعرفية والعلمية) والتي تسمح بالكشف عن قدراته الحقيقية، وتمكّنه من اختيار التوجيه الأنسب والموضوعي نحو الشعب الدراسية المفتوحة في السنة الثانية والثالثة ثانوي.

السنة الأولى ثانوي

جذع مشترك علوم
وتكنولوجيا

جذع مشترك آداب

تتوج السنة الأولى ثانوي في نهايتها بالتوجيه إلى إحدى الشعب المتفرعة من كل جذع من الجذعين الذين يتمدرس في أحدهما الابن التلميذ.

لعملية التوجيه أهمية بالغة من حيث أنها ستحدد الخطوط العريضة لمشروع الابن الدراسي والمهني المستقبلي، وكي يتمكن الابن من اختيار الجيد للشعبة المناسبة له وبكل موضوعية عليه ما يلي:

- 1- مناقشة عملية الاختيار مع الأطراف التالية: أ. مستشار(ة) التوجيه، ب. الأساتذة، ج. أنت: ولي أمره.
- 2- التركيز في عملية الاختيار على: قدراته ثم ميوله،
- 3- التفكير في اختيار الشعبة التي يستطيع مواصلة الدراسة والنجاح فيها بتفوق،
- 4- البحث والاستقصاء حول الشعب: متطلباتها، المواد المدروسة فيها وآفاقها المهنية.
- 5- البحث والاتصال بكل مصادر المعلومات الموثوق بها كمستشار(ة) التوجيه المكلف بمؤسسته والتردد على خلية الإعلام والتوثيق بمؤسسته وبمركز التوجيه المدرسي والمهني والاستفادة من كل التوثيق المقدم له كالسندات الإعلامية من مطويات وجداريات والمتعلقة بهذا الباب.

كيفية الانتقال: يتم الانتقال إلى السنة الثانية ثانوي بواسطة المعدل السنوي؛ أي إذا تحصل ابنك على معدل سنوي يساوي أو يفوق 20/10 يقبل مباشرة في 2 ثانوي

كيفية التوجيه: إذا كان ابنك من المنتقلين إلى السنة 2 ثانوي سيتابع الدراسة في إحدى الشعب الخاصة بالجذع المشترك الذي درسه في السنة 1 ثانوي.

- الشعب المتفرعة عن الجذع المشترك آداب:**
- 1- شعبة آداب وفلسفة
 - 2- شعبة لغات أجنبية
- الشعب المتفرعة عن الجذع علوم وتكنولوجيا:**
- 1- شعبة رياضيات
 - 2- شعبة تقني رياضي
 - 3- شعبة تسيير واقتصاد
 - 4- شعبة علوم تجريبية

ملاحظة: شعبة تقني رياضي تتضمن 4 اختيارات: 1- هندسة مدنية 2- هندسة ميكانيكية 3- هندسة كهربائية 4- هندسة الطرائق (كما هو مبين في الشكل التوضيحي السابق).

مقاييس التوجيه:

تعتمد عملية التوجيه على المقاييس التالية:

- 1- ميل التلميذ ورغبته المصريح بها في بطاقة الرغبات والموافق عليها من طرف ولي الأمر،
- 2- النتائج المدرسية المتحصل عليها خلال السنة الأولى ثانوي (الجدع المشترك) وترتيبه في مجموعات التوجيه،
- 3- متطلبات الشعبة أي المواد الأساسية في عملية التوجيه لكل شعبة،
- 4- ملاحظات واقتراحات مستشار(ة) التوجيه والمستخلصة من المتابعة التي قام بها،
- 5- آراء وملاحظات الأساتذة،
- 6- الأماكن البيداغوجية المتوفرة.

المواد الأساسية في التوجيه

المجموع	المواد الأساسية في التوجيه				الشعبة	
	عربية	إجتماعيات	فرنسية	إنجليزية	المادة	
10	5	2	2	1	المادة	آداب وفلسفة
					المعامل	
10	3	1	3	3	المادة	لغات أجنبية
					المعامل	
11	6	4	1	/	المادة	رياضيات
					المعامل	
11	3	3	4	عربية	المادة	تقني رياضي
					المعامل	
11	3	4	3	عربية	المادة	علوم تجريبية
					المعامل	
11	4	2	4	عربية	المادة	تسيير وإقتصاد
					المعامل	

الوسائل المعتمدة في عملية التوجيه:

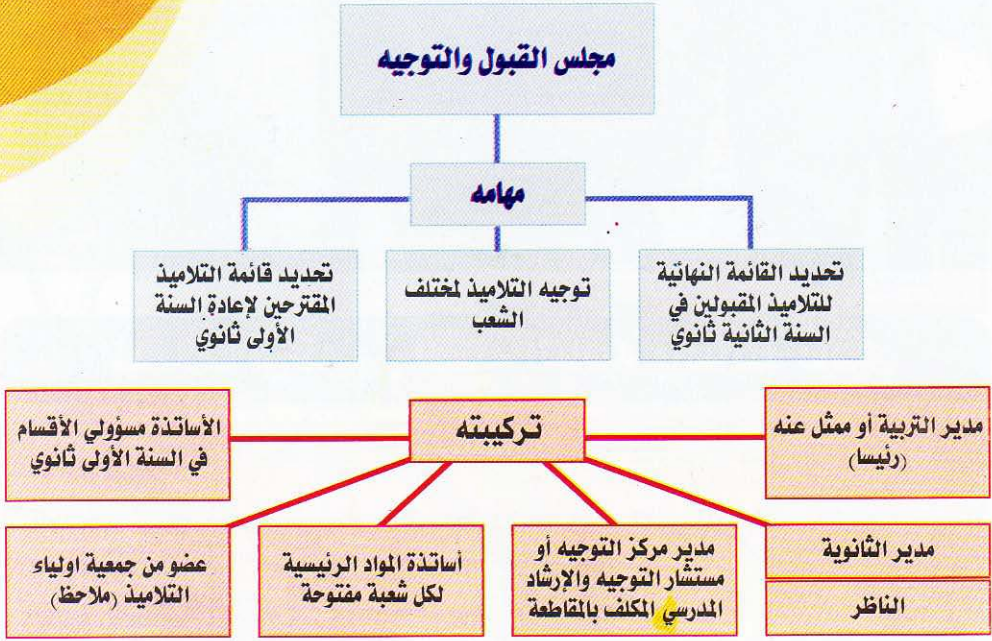
- بطاقة الرغبات، و استبيان الميول والاهتمامات،
- دفتر المتابعة الجماعية الخاص بهذا المستوى، لغرض المتابعة والتقييم والتقويم والتوجيه،
- بطاقة المتابعة والتوجيه (مجموعات التوجيه، حصيلة المتابعة التي يقوم بها مستشار التوجيه والإرشاد المدرسي وآراء الأساتذة)

ملاحظة:

95% من التلاميذ الناجحين على مستوى كل جذع مشترك تلبى رغباتهم الأولى.
95% المتبقية يتم توجيه هؤلاء التلاميذ وفق الملمح والترتيب التفاضلي لرغبتهم.

من يقرر توجيه التلميذ إلى السنة الثانية ثانوي؟

الذي لديه صلاحية اتخاذ قرار توجيهه إلى إحدى شعب السنة الثانية ثانوي هو: **مجلس القبول والتوجيه**.



الإعادة: تمنح فرصة الإعادة لكل تلميذ لم يسبق له الإعادة بمراعاة الشروط التالية:

- السن
- السلوك
- الانضباط

وفي حدود الإمكانيات المتوفرة في المؤسسة.

في حالة عدم انتقال التلميذ إلى القسم الأعلى: إذا لم يسعف ابنك الحظ في الانتقال تبقى أمامه فرص أخرى:

أ- التعليم والتكوين المهنيين: يسمح بالحصول على مؤهل مهني، يسهل إدماجه في عالم الشغل و يمنح له تكوينا في مؤسسات متخصصة:

— مركز التكوين المهني، — معاهد متخصصة في التعليم المهني.

ب- مواصلة الدراسة بالمراسلة: المركز الوطني للتعليم والتكوين عن بعد.

الطعن: لك الحق كولي أمر التلميذ في الطعن،

وهذا لإعادة النظر في قرار مجلس القبول والتوجيه.

(انظر الصفحة 19)



المعاملات في كل من السنة الثانية والثالثة ثانوي

الشعب		لغات أجنبية		آداب وفلسفة		رياضيات		علوم تجريبية		تسيير واقتصاد		تقني رياضي		المواد
		ثأ	ثثا	ثأ	ثثا	ثأ	ثثا	ثأ	ثثا	ثأ	ثثا	ثأ	ثثا	
الأدب العربي		4	5	5	6	2	3	2	3	2	2	3	2	الأدب العربي
اللغة الأجنبية 1		4	5	3	3	2	2	2	2	2	2	2	2	اللغة الأجنبية 1
اللغة الأجنبية 2		4	5	3	3	2	2	2	2	2	2	2	2	اللغة الأجنبية 2
اللغة الأجنبية 3		4	4	/	/	/	/	/	/	/	/	/	/	اللغة الأجنبية 3
الفلسفة		/	2	5	6	/	2	/	2	/	2	/	2	الفلسفة
العلوم الإسلامية		2	2	2	2	2	2	2	2	2	2	2	2	العلوم الإسلامية
التاريخ والجغرافيا		4	2	4	4	2	2	2	2	3	4	2	2	التاريخ والجغرافيا
الرياضيات		2	2	2	2	2	7	7	5	5	5	3	6	الرياضيات
العلوم الفيزيائية		/	/	2	/	6	6	6	5	5	/	/	6	العلوم الفيزيائية
علوم طبيعة والحياة		/	/	2	2	2	2	2	6	6	/	/	/	علوم طبيعة والحياة
التكنولوجيا		/	/	/	/	/	/	/	/	/	/	/	7	التكنولوجيا
التسيير المحاسبي والمالي		/	/	/	/	/	/	/	/	/	6	5	/	التسيير المحاسبي والمالي
اقتصاد ومناجمت		/	/	/	/	/	/	/	/	/	5	4	/	اقتصاد ومناجمت
القانون		/	/	/	/	/	/	/	/	/	2	2	/	القانون
التربية البدنية		1	/	1	1	1	1	1	1	1	1	1	1	التربية البدنية
التربية الفنية		1	/	1	1	/	1	/	1	/	1	1	/	التربية الفنية
المجموع		26	28	30	27	27	27	29	28	30	27	34	28	المجموع

هيكلية التعليم الثانوي



ما البكالوريا ؟

- ◆ هو امتحان رسمي يتوج مرحلة التعليم الثانوي بشهادة تسمح للمترشح الناجح الالتحاق بالجامعة أو أحد المدارس والمعاهد العليا.
- ◆ يحتوي امتحان البكالوريا على اختبارات كتابية مطابقة للبرامج الرسمية للمواد التي تدرس في السنة الثالثة ثانوي.
- ◆ يعد ناجحا كل تلميذ تحصل على معدل عام يساوي أو يفوق 20/10.
- ◆ تصحح ورقة الامتحان مرتين في سرية تامة و برقم إغفال (anonyme) وإذا تجاوز الفرق بين التصحيحين 3 نقاط يتم التصحيح الثالث.
- ◆ البكالوريا امتحان و ليس مسابقة تشترط الترتيب.
- ◆ يقصى كل مترشح تحصل على علامة 0 في إحدى المواد المميزة للشعبة.
- ◆ تمنح لجنة المداولات للمترشحين الناجحين الملاحظات التالية:
 - ✓ جيد جدا: معدل عام يساوي أو يفوق 20/16.
 - ✓ جيد: أقل من 20/16 و يساوي 20/14.
 - ✓ قريب من الجيد: معدل عام أقل من 20/14 و يساوي 20/12.
 - ✓ مقبول: معدل عام أقل من 20/12.
- ◆ تسلم شهادة بكالوريا التعليم الثانوي من طرف مدير الديوان الوطني للامتحانات و المسابقات باسم وزير التربية الوطنية.
- ◆ يعاقب كل مترشح متلبس بالغش أثناء الامتحان بعقوبة الإقصاء من الامتحان و الحرمان منه لمدة 5 سنوات بالنسبة للمترشح المتمدرس نظاميا و مدة 10 سنوات بالنسبة للمترشح الحر.



التحضير للإمتحانات الرسمية

قلق الامتحان :

تصاحب فترة امتحانات نهاية السنة خاصة الامتحانات الرسمية أعراض قلق، ليس عند التلاميذ فحسب بل ولدى أسرهم أيضا وقلق الامتحانات حالة انفعالية تعترى البعض قبل وأثناء الامتحانات مصحوبة بتوتر يعيق التركيز المطلوب أثناء الامتحان، مما يؤثر سلبا على الأداء والنتيجة.

والقلق في الامتحانات أمر طبيعي ما دام في درجاته المقبولة بل ويعد دافعا إيجابيا لتحقيق نتائج جيدة، أما إذا اتخذ أعراضا غير طبيعية كعدم النوم المتواصل وعدم تناول الطعام... الخ فإنه يستوجب اتخاذ بعض التدابير.

أعراض حالة القلق :

الأعراض الفيزيولوجية (الجسدية)

خفقان القلب بسرعة، وارتفاع في درجة الحرارة وبرودة في الأطراف .. جفاف الحلق والشفتين وسرعة التنفس، تصبب العرق، ارتعاش اليدين، برودة الأطراف، ألم البطن، الغثيان، كثرة التبول والإسهال الحاد.

بداعراض النفسية والمعرفية

- التوتر والأرق (عدم النوم) وفقدان الشهية وتسلط الأفكار الوسواسية الملحة قبيل وأثناء ليلة الامتحان.
- الشعور بالضيق النفسي الشديد قبل وأثناء تأدية الامتحان.
- كثرة التفكير في الامتحان، والانشغال قبل وأثناء الامتحان بالتشاؤم حول نتائجه المتوقعة.

فهذه الأعراض والسلوكيات الانفعالية والعقلية تُربك التلميذ وتعيقه عن المهام الضرورية للأداء الجيد في الامتحان، لكونها مقرونة بالخوف... وقد تكون مُعززة من قبل الأسرة والمدرسة باعتبار أن نتيجة الامتحان ستؤدي إلى مواقف مصيرية في مستقبل التلميذ.

إن حالة القلق والشعور بالإحباط والدوار والإغماء التي يتعرض لها بعض التلاميذ ناتجة عن الأفكار التي تجتاح عقولهم أثناء فترة الامتحانات، فعلى الولي مساعدة ابنه في التحرر من كل هذه الأفكار والمشاعر، على الأقل أثناء الامتحانات، لينال النجاح.

وعليه فإن التدابير المتخذة للحد من القلق السلبي المعيق للتلميذ، لا تنحصر في تلك المتابعة ليلة الامتحان ويومه بل هي خطوات يتبعها التلميذ على مدى السنة الدراسية من خلال التحضير الجيد والفعال ويكون كما يلي:



التحضير على المدى الطويل

أ. التحضير المعرفي:

- التعود على الحضور الفعلي في جميع الدروس المقررة وبدون استثناء مع متابعتها باهتمام.
- الإصغاء لما يقوله الاستاذ والتركيز أثناء الدرس.
- شرح الكلمات بالبحث عن معناها الحقيقي بواسطة القاموس أو المراجع الأخرى كسؤال الأستاذ.
- استدراك النقائص والتأثيرات الناتجة عن الغياب أو لعدم الفهم أو النسيان، فالتراكم ولو بدى بسيطاً فإنه يتعقد بمرور الوقت ويكبر ويشكل معضلة تعطل مسار المراجعة وتحبط العزيمة.
- العناية بالكتب والكراريس والدروس، مع إنجاز الواجبات والبحوث لأن ذلك بمثابة تدريب للمخ وتحضير ليوم الإمتحان.

ب. التحضير المنهجي:

- تنظيم الوقت ووضع برنامج للدراسة والمراجعة.
- إيلاء المواد التي يلاقي فيها التلميذ صعوبات اهتماماً ووقتها أكبر.
- إعادة صياغة الدروس بلغة خاصة وسهلة الفهم، سريعة التخزين، إما بتدوينها في دفاتر خاصة أو من المستحسن في قصاصات للمذاكرة باستخدام الأشكال والألوان والرموز لربط المفاهيم والمعارف.
- إتباع الطرق الصحيحة للمراجعة وهي:
- المراجعة بالتسميع الذاتي: وأفضلها المناقشة والعمل مع الزملاء.
- المراجعة الكتابية: تتمثل في إعادة كتابة الدرس وتلخيصه بأسلوب خاص.
- المراجعة العملية والتطبيقية: القيام بالتمارين والتجارب ومقارنة ما حقق من نتائج مع ما قدم من نظري في الدرس.
- يمكن تدعيم المراجعة بالكتب المدرسية والحواليات شريطة أن تكون لها علاقة بالدروس المقررة.
- تخصيص أوقات خاصة بالهوايات والراحة بدون إفراط ولا تفريط لأهميتها في الاسترخاء، فالرياضة مثلاً تساعد على التخلص من التوتر.

ج. التحضير الجسدي والنفسي:

- تفادي الإرهاق وساعات المراجعة الطويلة بدون انقطاع.
- تفادي السهر لأوقات متأخرة من الليل والنهوض الجدد مبكراً صباحاً فالجسم بحاجة إلى قسط من الراحة يتراوح ما بين (7-8 ساعات يومياً)
- الامتناع عن شرب المنبهات كالقهوة والشاي وكذلك تناول الأدوية المنشطة بدون استشارة طبية
- التفكير بالإيجابية حيال امتحان نهاية السنة والأمل في النجاح والتفوق
- الثقة بالنفس من أهم مفاتيح النجاح، فليكن التلميذ على ثقة بأنه سينجح لا محالة إذا كان مهتماً ومجتهداً في دراسته
- على التلميذ أن يدرك أن الامتحان الرسمي ليس مؤشر ذكاء أو غياب، بل هو تقييم لتحصيله المعرفي والعلمي في طور معين، ليسمح له بالانتقال إلى الطور الذي يليه.
- تشجيع التلميذ على الإفصاح عن ما يجول في خاطره من طموحات أو مخاوف لمناقشتها ولإرشاده ومساعدته.
- التواصل المستمر مع المحيط المدرسي وطلب المساعدة من الأستاذة أو مستشار التوجيه والإرشاد في حالة مصادفة التلميذ لصعوبات أو عراقيل صعب على وليه حلها.
- التدريب على تقارين الاسترخاء التي من شأنها تنشيط التنفس السليم والتحكم في الجسم بمرونة، ومنه الوصول إلى التحكم في النشاط الذهني خاصة الارتباك والقلق وذلك بالتنفس كأننا نشم وردة ونطفيئ شمعة مع إرخاء عضلات الجسم
- التحفيز والتفكير الإيجابي وهو تحييل التلميذ لنجاحه في نهاية السنة واندراج اسمه في قائمة الناجحين، وإدراكه بأن الخيال بإمكانه أن يصبح حقيقة بالعمل والاجتهاد والثقة في النفس.



التحضير على المدى القصير

أ- الاستدكار

وهو استرجاع والوقوف على كل ما تمت مراجعته طيلة السنة الدراسية، وحفظ الدروس للمرة الأخيرة لتبقى راسخة، تذكّر القوانين، التعريفات، الصيغ، والرسوم (الخرائط مثلا) وهو تدريب على الامتحان يكون على 3 مستويات هي:

– الاسترجاع الحرفي : كاسترجاع التواريخ، الأسماء، التعريفات، والقوانين... فهو حفظ حرفي ودقيق يحتاج إلى التركيز التام.

التفسير : يتضمن التفكير ويتطلب الاستدلال في موضوع يتألف من معلومات مع تحديد النقاط الرئيسية، مع جمعها وربطها ووضع العلاقات بينها، مع تحديد الأسباب والنتائج وعقد المقارنات.

التطبيق : إن التطبيق يتطلب استخدام معلومات لفهم ما هو معقد، وحله، مثل ما هو الحال لاستعمال المعادلات في حل مسائل الفيزياء والرياضيات في مرحلة الاستدكار، بإمكان التلميذ محاكاة موقف الامتحان الفعلي، وذلك بتبني الوضعية من حيث الإتيان بموضوع للحل واحترام المدة الزمنية لحله وبمذه الطريقة يتدرب التلميذ على التعامل مع مواضيع الامتحانات وضبط الوقت والتعامل مع المسودة، كتنظيم ذاتي لتحصيله المعرفي والمنهجي.



ب- ليلة الامتحان :

- ✘ الاسترخاء وممارسة نشاطات بعيدا عن أجواء الامتحانات كالخروج في نزهة أو التسلي مع الأصدقاء.
- ✘ أخذ القسط الكافي من الراحة والنوم، مع الحرص على التغذية الصحية وبعيدا عن المشروبات المنبهة والأدوية.
- ✘ زيارة مركز إجراء الامتحان للتعرف على موقعه لتفادي أي تأخير يوم الامتحان.
- ✘ تحضير الأدوات والوثائق (الاستدعاء، بطاقة التعريف الوطنية...).
- ✘ الاستحمام قبل النوم يساعد على استرخاء الجسم والنوم الهادئ.
- ✘ التفكير بإيجابية حيال الامتحان مع عقد العزم على بذل الأحسن.

ج- يوم الامتحان :

- ✘ الاستيقاظ في الوقت المناسب لتفادي أي تأخر (المدة المسموح بها للتأخر هي 30 دقيقة لا يتم تعويضها)
- ✘ التأكد من أخذ كل الأدوات (أقلام، مسطرة، قلم رصاص..)
- ✘ التأكد من إحضار الاستدعاء والوثائق التي تثبت هوية التلميذ.
- ✘ أخذ قارورة ماء صغيرة (شرب الماء يقلل من التوتر ويساعد على التركيز)
- ✘ دخول الامتحان بمهدوء واسترخاء، وتجنب المناقشات والحوارات التي تبعث على القلق والتوتر في فناء المركز



د- أثناء الامتحان :

- ✘ التحلي بالهدوء و الثقة دائما و التوكل على الله
- ✘ البداية بالكتابة على الورقة: الاسم، اللقب، المادة، التاريخ، رقم التسجيل، رقم الحجره، و مختلف البيانات الهامة (كتابة واضحة).
- ✘ قراءة ورقة الأسئلة جيدا و بإمعان و هدوء بدون التسرع في الحكم على صعوبة او سهولة الأسئلة.

- ✘ البدء بالإجابة على الأسئلة السهلة و التفرقة بين الإيجاب و الاختيار مع استغلال ورقة المسودة حفاظا على نظام و نظافة ورقة الإجابة الرسمية.
- ✘ عدم ترك أي سؤال بدون الإجابة عليه و إن كان صعبا، و ذكر ما قد يكون له صلة به فالإجابة و لو كانت جزئية فقد تكسب التلميذ نقاطا إضافية.
- ✘ ضرورة تفقد الوقت من حين لآخر .

- ✘ عدم التفكير في الغش او طلب المساعدة بل الاعتماد التام على النفس.
- ✘ عند الشعور بالارتباك و الانزعاج يجب التنفس بعمق بأخذ شهيق عميق من الفم، ثم زفير بطيء بـتكرار من 5 إلى 7 مرات للتقليل من التوتر، مع التذكر أن الامتحان ما هو الا وسيلة تقويم للمعارف و أن السؤال إن لم نملك إجابة عنه فإننا نملك و لو جزءا بسيطا منها، كل ما نحن بحاجة إليه هو الهدوء و الثقة.

- ✘ عدم الاهتمام لما يجري في قاعة الامتحان من ردادات فعل حيال أسئلة الامتحان او بعض التعليقات، او ملاحظة فراغ معظم التلاميذ من الإجابة و تسليم أوراقهم.

- ✘ تخصيص وقت في نهاية الامتحان لمراجعة ما كتب.
- ✘ ترقيم الأجوبة و تسطير العناوين.
- ✘ الاهتمام بوضع الفواصل و النقاط.

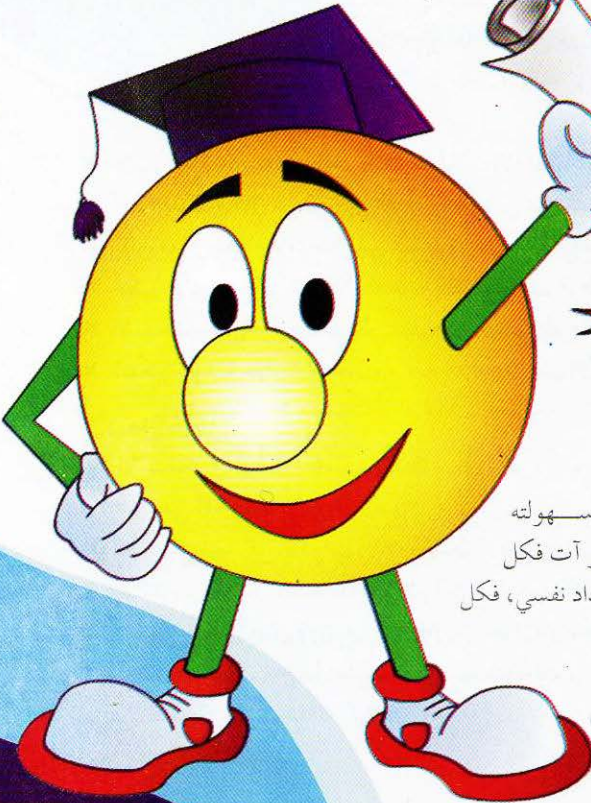
- ✘ المحاولة قدر المستطاع الكتابة بخط واضح مقروء.

ذ- بعد الامتحان :

- ✘ مهما كان انطباعك حيال الامتحان بصعوبته او سهولته فعلى التلميذ اجتياز الموقف، و التفكير في ما هو آت فكل امتحان يجب أن يأخذ ما يستحقه من تركيز و استعداد نفسي، فكل المواد هي مفتاح و فرصة إضافية للنجاح.

- ✘ عدم المشاركة في النقاشات و الحوارات الخاصة بالامتحان المجتاز فقد يكون الأمر محبط مع انه في الواقع قد يكون التلميذ قد أبلى بلاعا حسنا.

النجاح



دور الأسرة في مرحلة الإمتحانات

لا يقتصر دور الأسرة في الحضور والمرافقة قبل وأثناء الامتحانات الرسمية في نهاية السنة، بل دورها يكون من بداية السنة لدعم التلميذ وتحفيزه، ومساعدته واحتضانه في حالات الإحباط وتشجيعه، فدور الأسرة دور تكاملي مع ذلك الذي تلعبه المدرسة (المتوسطة، الثانوية)، فعليها توفير ما يلي ليتمكن التلميذ من الوصول إلى هدفه وتحقيقه:

- ✓ خلق جو أسري هادئ يتسم بالحوار والتعبير.
- ✓ احتضان التلميذ في عثراته و تعزيز ثقته بنفسه و تعويده على الدعاء.
- ✓ الاهتمام بتغذية التلميذ و راحته.
- ✓ التواصل مع الأساتذة و الطاقم الإداري للاطلاع على تقدم التلميذ في دراسته أو تفهقه.
- ✓ توجيه التلميذ في مراجعته و دراسته.
- ✓ عدم إشراك التلميذ في مسؤوليات أو مشاكل تفوق قدراته العاطفية، النفسية، المالية، والجسدية.
- ✓ مساعدة التلميذ على تنظيم الوقت و تحفيزه ببرمجة بعض النشاطات التي من شأنها جلب الاسترخاء كالترهات مثلا.
- ✓ طلب المساعدة من المختصين في حالة تعرض التلميذ لصعوبات استعصى على الولي حلها.
- ✓ استعمال طرق الترغيب والتحفيز وعدم ترهيب التلميذ في ما يخص علاقته الاجتماعية كالأصدقاء والملاء.
- ✓ التعبير الإيجابي عن الامتحان بذكر النجاح والتفوق والفرح، واستبعاد كل ما هو سلبي كالفشل والرسوب والحزن.
- ✓ مساعدة التلميذ على إدراك حقيقة الامتحان الرسمي بأنه ليس مؤشر ذكاء بل هو تقييم معارف و علوم في مرحلة زمنية معينة، يسمح له بالانتقال إلى ما بعدها.
- ✓ عدم التطلب في ما يخص النتائج، وتعجيز التلميذ حيال النتائج المتحصل عليها، بل تحفيزه وتشجيعه بأنه يملك القدرات الكافية للحصول على الأحسن والأفضل.



- ✓ عدم تحسيس التلميذ بان نتائجه ونجاحه أو فشله سيقدمه لأوليائه بل هو إنجاز خاص به لينتفع به وليحقق الرضا الذاتي على ما يقوم به، وليصل إلى ما خطط إليه من مشاريع مدرسية أو مهنية.
- ✓ التعبير عن العطف والحنان حيال التلميذ وأهنا غير مشروطان بعمله أو تحصيله الدراسي.

وفي الختام..

أصبحت عملية التربية أكثر فأكثر صعوبة، وشديدة التعقيد
ومسندة على حسب تعقيداتها فوق رعاية الأم والأب
والمحيط الأسري والعائلي إلى مجموعة كبيرة من الأخصائيين
والمرين حتى تتحقق أهدافها السامية وتتمكن من لمس
النتيجة النهائية والمتمثلة في استخراج فرد متكامل وناجح
يعرف ما يريد ويدرك ما هو مطلوب منه.

فهذا الدليل الذي نضعه بين يديك ما هو إلى وسيلة
تساعدك في فهم مختلف جوانب تسيير مراحل الحياة
التعليمية التي يمر بها ابنك للتمكن من القيام بدوركم على
أحسن وجه وتقديم المساعدة لمدرسة أبنائكم، ونتمنى أن
تكون قد وفقنا ولو نسبيا في تحقيق ذلك.

